

УДК 75.047-021.58 + 75.071.1(477.63)

DOI <https://doi.org/10.32782/uad.2026.2.52>**Федоров Тимур Володимирович,**

аспірант кафедри теорії і історії мистецтв

Харківської державної академії дизайну і мистецтв

ORCID ID: 0009-0007-7409-0597

fedorovtimur15@gmail.com

ІНДУСТРІАЛЬНИЙ ПРОСТІР ЯК ЧИННИК ФОРМУВАННЯ ХУДОЖНЬОЇ ІДЕНТИЧНОСТІ КРИВОРІЗЬКОГО МИСТЕЦЬКОГО ОСЕРЕДКУ

Стаття присвячена дослідженню впливу індустріального середовища на формування художньої мови та регіональної ідентичності криворізьких митців др. пол. XX – поч. XXI ст. Актуальність зумовлена недостатнім рівнем опрацювання індустріальної тематики у вітчизняному мистецтвознавстві, а також фрагментарністю наукових розвідок, присвячених художнім процесам в промислових регіонах України. У роботі наголошено, що тривале ідеологічне нашарування в радянський період, зумовлене домінуванням соціалістичного реалізму, істотно ускладнило об'єктивне наукове осмислення зазначеної тематики як самостійного художнього феномену.

Також проаналізовано стан наукової вивченості проблематики, з'ясовано причини обмеженої уваги дослідників до визначеної теми та окреслено коло наукових праць, у яких промислова тематика розглядається лише побіжно, без належного мистецтвознавчого аналізу. Особливу увагу приділено специфіці мистецького розвитку Кривого Рогу – міста, формування якого було безпосередньо пов'язане з процесами індустріалізації, що зумовило глибоку трансформацію природного та міського ландшафту і, як наслідок, визначило характер художніх практик локальних митців.

На основі аналізу творчого доробку художників старшої генерації, як-от І. Авраменка, В. Белова та Г. Шишка, досліджено ключові художні риси, що сформувалися під впливом техногенного простору. У результаті мистецтвознавчого та стилістичного аналізу визначено дві групи характерних ознак: загальні, пов'язані з ідеологічними настановами соціалістичного реалізму та специфічні, сформовані безпосереднім впливом промислового середовища регіону. До останніх віднесено самотутній колористичний лад, зумовлений особливостями рудних кар'єрів і шахт Криворіжжя, а також своєрідне трактування простору як цілісного синтезу техногенних, природних і міських елементів. Доведено, що індустріальний ландшафт у творчості криворізьких митців постає не лише як об'єкт зображення, а як повноцінний носій емоційних, символічних і психологічних смислів, який розкриває драматургію краю.

Окрему увагу в статті приділено проблемі тяглості художніх традицій. На прикладі творчості сучасних митців – Г. Іващенко, Л. Давіденка та Н. Давіденко-Орлової – простежено трансформацію індустріальної тематики в умовах пострадянського культурного простору. Зокрема, у творчості Г. Іващенко індустріальний пейзаж набуває рис сюрреалістичної та постапокаліптичної образності, що дозволяє розглядати його доробок у ширшому контексті світових художніх практик.

Зроблено висновок, що промисловий простір є одним із ключових чинників формування регіональної художньої ідентичності Криворіжжя, забезпечуючи спадкоємність мистецьких практик і водночас створюючи умови для їх сучасного переосмислення.

Ключові слова: Індустріальний пейзаж, криворізькі художники, техногенне середовище, регіональна ідентичність, колористичний лад.

Fedorov Tymur. INDUSTRIAL SPACE AS A FACTOR IN THE FORMATION OF THE ARTISTIC IDENTITY OF THE KRYVYI RIH ART COMMUNITY

The article investigates the impact of the industrial environment on the formation of the artistic language and regional identity of Kryvyi Rih artists from the second half of the 20th to the early 21st centuries. The relevance of the study is driven by the insufficient scholarly attention to industrial themes in Ukrainian art history, as well as the fragmented nature of research dedicated to artistic processes in Ukraine's industrial regions. The paper emphasizes that prolonged ideological layering during the Soviet period, caused by the dominance of Socialist Realism, significantly complicated the objective scholarly understanding of this subject as an independent artistic phenomenon.

The study analyzes the current state of research on the issue, identifies the reasons for limited scholarly attention to the topic, and outlines a range of academic works in which industrial themes are addressed only briefly, without proper art historical analysis. Particular attention is paid to the specifics of the artistic development of Kryvyi Rih—a city whose formation was directly linked to industrialization processes. This led to a profound transformation of the natural and urban landscape and, consequently, defined the nature of the artistic practices of local artists.

Based on an analysis of the creative heritage of the older generation of artists—such as I. Avramenko, V. Bielov, and H. Shyshko—the key artistic features formed under the influence of technogenic space are explored. Through art historical and stylistic analysis, two groups of characteristic features are identified: general features associated with the ideological tenets of Socialist Realism, and specific features formed by the direct influence of the region's industrial environment. The latter include a unique color palette, determined by the specific characteristics of the iron ore quarries and mines of the Kryvyi Rih area, as well as a distinctive interpretation of space as a holistic synthesis of technogenic, natural, and urban elements. It is demonstrated that the industrial landscape in the work of Kryvyi Rih artists emerges not only as an object of representation but as a full-fledged carrier of emotional, symbolic, and psychological meanings that reveal dramaturgy of the region.

Special attention is paid to the problem of the continuity of artistic traditions. Using the works of contemporary artists—H. Ivashchenko, L. Davidenko, and N. Davidenko-Orlova—the transformation of industrial themes in the post-Soviet cultural space is traced. In particular, in the work of H. Ivashchenko, the industrial landscape acquires features of surrealist and post-apocalyptic imagery, allowing his work to be considered within the broader context of global artistic practices.

The study concludes that industrial space is one of the key factors in the formation of the regional artistic identity of Kryvyi Rih, ensuring the continuity of artistic practices while simultaneously creating conditions for their modern reinterpretation.

Key words: *Industrial landscape, Kryvyi Rih artists, technogenic environment, regional identity, coloristic structure.*

Вступ. Індустріальна тематика в творчості українських митців, а також вплив промислового середовища на формування їхніх художніх практик і досі залишаються малодослідженими у вітчизняному мистецтвознавстві. Причини цього явища мають комплексний характер і зумовлені як історичними, так і ідеологічними чинниками. Зокрема, у радянський період індустріальний пейзаж був складовою ідеологічно спрямованого мистецтва, що ускладнило можливість об'єктивної оцінки цього феномену як самостійного художнього явища. Після проголошення незалежності України дослідницька увага значною мірою переорієнтувалася на ті візуальні форми й мистецькі прояви, які підкреслювали національну ідентичність та перебували поза межами офіційного канону радянської доби.

Така ситуація, у свою чергу, ускладнила комплексне осмислення художніх практик у регіонах, де мистецький розвиток був нерозривно пов'язаний з перебігом індустріалізації. У цьому контексті особливо показовим є дослідження мистецького ландшафту і творчої спадщини міста Кривий Ріг. Саме індустріальне середовище виступило

об'єднавчим чинником у творчості митців, які, попри належність до різних художніх шкіл за освітою, виробили спільні стилістичні та тематичні риси. Це, зрештою, заклало підґрунтя для формування локального художнього осередку з виразною регіональною ідентичністю.

У такому ракурсі індустріальна тематика та вплив виробничого середовища постають важливим і перспективним джерелом для дослідження закономірностей мистецьких процесів у регіоні, а також для глибшого розуміння специфіки розвитку українського мистецтва в умовах індустріального простору.

Метою статті є виявлення та комплексний аналіз впливу індустріального середовища на формування художньої мови й регіональної ідентичності криворізьких митців др. пол. ХХ – поч. ХХІ ст., а також визначення специфічних формально-стилістичних і образно-змістових ознак, зумовлених особливостями техногенного простору Криворіжжя.

Методи та матеріали. Для досягнення поставленої мети у статті застосовано комплекс наукових методів. Історико-хронологічний метод використано для простеження етапів формування та розвитку криворізького

художнього осередку в умовах індустріалізації регіону. Мистецтвознавчий формально-стилістичний аналіз дав змогу виявити характерні композиційні, колористичні та образні особливості промислового пейзажу в творчості місцевих митців. Компаративний метод застосовано для зіставлення художніх практик криворізьких авторів із світовими тенденціями, зокрема в контексті прецизійності. Іконологічний метод використано з метою розкриття символічних та метафоричних смислів індустріальної образності. Аналіз фахових джерел і наочних матеріалів забезпечив комплексне осмислення досліджуваної проблематики.

Результати дослідження. Дослідження впливу індустріального середовища на творчість митців залишається недостатньо розробленою проблемою у вітчизняному мистецтвознавчому дискурсі. Цю тезу підтверджено, зокрема, у статті О. Соловей та С. Чайковської «Індустріальний пейзаж у творчості київських художниць Олени Придувальної та Нати Левітасової». (2024) У зазначеній публікації автори наголошують, що попри здатність промислового краєвиду репрезентувати міський простір з альтернативної візуальної точки зору та актуалізувати естетичну цінність виробничої інфраструктури, подібну до сприйняття паркових і рекреаційних зон, цей напрям залишається недостатньо вивченим в українських мистецтвознавчих студіях. У статті також зазначено, що в працях таких дослідників, як Н. Асєєва, Т. Павлова, О. Лагутенко, Л. Савицька, індустріальний пейзаж лише побіжно згадується без належної аналітичної оцінки та ґрунтовного осмислення [11, с. 103].

Причини такого стану дослідженості мають комплексний характер. По-перше, значна частина художніх творів промислової тематики, створених у період існування СРСР, позначена рисами соціалістичного реалізму та ідеологічно зумовленого мистецтва, орієнтованого на пропагандистські завдання, це істотно ускладнює їхню об'єктивну оцінку.

По-друге, після розпаду Радянського Союзу наукові дослідження були значною

мірою переорієнтовані на переосмислення українського авангарду, модернізму та інших художніх напрямів, які раніше перебували поза межами офіційного канону. Індустріальна тематика при цьому не стала пріоритетним об'єктом наукової уваги, оскільки продовжувала асоціюватися з ідеологічно маркованим мистецтвом радянського періоду.

Ще одним чинником обмеженої кількості досліджень є недостатня вивченість мистецького життя регіонів України, насамперед тих, що традиційно вважаються індустріальними. Так, у статті Г. Лисенко «Художнє життя України в дослідженнях українських мистецтвознавців» (2022) наголошується, що за наявності розвиненої дослідницької бази у провідних культурних центрах периферійні, зокрема індустріальні регіони, потребують подальших комплексних наукових розвідок [6]. Додатково ця проблема ускладнюється тим, що навіть у працях, присвячених локальним мистецьким осередкам з вагомим промисловим сектором, індустріальна тематика здебільшого розглядається фрагментарно, без акцентування на її специфіці та художньо-змістовному потенціалі. Зокрема, у дисертаційному дослідженні О. Світличної «Художнє життя Катеринослава – Дніпропетровська кінця XIX – XX століття» (2009) індустріальна тематика згадується лише в загальному контексті, без комплексного аналізу [10]. Аналогічна ситуація спостерігається і в науковій праці В. Осадчого «Художнє життя м. Кременчука кінця XIX – XX століття» (2021) [9]. У дисертації Г. Лисенко «Художнє життя Запоріжжя другої половини XX – початку XXI століття» (2023), попри визначення Запоріжжя як великого південного індустріального центру України, промислова тематика постає переважно як соціально-історичний контекст культурних процесів, не стаючи предметом спеціального мистецтвознавчого аналізу [7].

Водночас така ситуація створює суттєві перешкоди для комплексного дослідження мистецтва регіонів, формування яких безпосередньо пов'язане з промисловими комплексами. Показовим у цьому контексті є місто Кривий Ріг, розвиток якого визначальною мірою зумовлений

процесами індустріалізації. Актуальність вивчення впливу індустріального середовища на мистецькі практики Криворіжжя зумовлена тим, що культурне життя регіону характеризується безперервністю та різноманіттям художніх процесів упродовж історичного розвитку та сучасності. Виробничий ландшафт закономірно відобразився у творчості місцевих митців, виконуючи роль об'єднувального чинника та формуючи локальні художні особливості. Незважаючи на відмінності у мистецькій освіті та належності авторів до різних художніх традицій, ці риси сприяли становленню цілісного мистецького осередку з виразною регіональною ідентичністю.

Основний етап формування художнього осередку на Криворіжжі припадає на післявоєнний період 1950 – 1960-х років і зумовлений як загальнодержавними процесами повоєнної відбудови, так і інтенсивним розвитком індустріалізації міста. У передмові І. Зінов'євої «Спільні здобутки, спільні надії» (2023) до каталогу, присвяченого 30-річчю Криворізької організації Національної спілки художників України, зазначено, що в цей період провідними митцями Кривого Рогу були І. Авраменко, В. Белов, Д. Грибок, І. Остапенко, П. Ситнік, Г. Шишко, О. Арсентьев, О. Васякін та І. Красножон [4; с. 6]. Характерною рисою художників вказаного періоду, які належали до старшої генерації, було здобуття професійної освіти у різних мистецьких навчальних закладах. Унаслідок цього вони репрезентували різні художні школи, кожна з яких мала власні стилістичні особливості.

Зокрема, Г. Шишко закінчив Одеське художнє училище імені М. Б. Грекова; І. Авраменко розпочав навчання в цьому ж закладі, однак через життєві обставини був змушений його перервати та згодом продовжив освіту в Кишинівському художньому училищі; В. Белов здобув освіту в Дніпропетровському художньому училищі; Д. Грибок – у Інституті живопису, скульптури та архітектури імені І. Ю. Рєпіна; П. Ситнік – у Львівському поліграфічному інституті імені І. Федорова.

Незважаючи на різні художні погляди, індивідуальні авторські стилі та специфіку мистецьких шкіл, що закономірно відбивається у творчості кожного митця, аналіз художнього доробку та узагальнення біографічних відомостей криворізьких художників зазначеного періоду дають підстави стверджувати, що більшість із них зверталася до індустріальних мотивів Криворіжжя, розглядаючи їх як важливе джерело творчого натхнення.

Одним із ключових чинників активізації промислової тематики у творчості локальних митців стало спорудження у 1972–1974 роках доменної печі № 9, що набула статусу знакового об'єкта індустріального розвитку не лише Кривого Рогу, а й загалом радянської промисловості. Як зазначає С. Агеєнко у статті «Художники Дніпропетровщини на будівництві Криворізької доменної печі № 9», з метою увіковічення та візуальної репрезентації цього масштабного будівельного проекту було організовано систематичні виїзди художників на будівельний майданчик, що створювало умови для безпосередньої роботи з натури та формування етюдного матеріалу [1, с. 64].

Результатом зазначених процесів стало створення значної кількості мистецьких творів, а також організація виставок, одна із яких відбулася у приміщенні міської художньої школи № 1. Як зауважив А. Бережний у статті «Домни: літопис художній», опублікованій у газеті «Червоний гірник» від 21 грудня 1974 року, виставкова зала художньої школи постала як простір, у якому домінувала образна метафора «сонце трудового дня». Експозиція, що налічувала понад двісті робіт, наочно продемонструвала, як значна кількість митців черпала творче натхнення з «сонячної палітри гігантської будови». Особливу увагу критиків привернули твори вищезгаданих майстрів пензля: І. Авраменка, В. Белова, Г. Шишка та П. Ситніка. У підсумку автор статті підкреслює, що спорудження дев'ятої доменної печі не лише посилило промисловий потенціал міста, а й стало важливим чинником формування цілісного художнього літопису Криворіжжя [2].

Найбільш поширеним жанром, у межах якого реалізовувалася індустріальна тематика в мистецтві регіону, був пейзаж. Власне в цьому жанрі найвиразніше виявляються спільні риси творчості місцевих митців, що свідчить про формування певних власних ознак локального мистецького осередку. Спільні риси, притаманні творам криворізьких художників, умовно можна поділити на дві групи – загальні та специфічні.

Загальні риси були детерміновані ідеологічними настановами доби та вимогами соціалістичного реалізму, тоді як специфічні сформувалися під впливом особливостей виробничого середовища регіону. До загальних характеристик належать: возвеличення індустріалізації й технічного прогресу, героїзація праці та образу «простого» робітника. Зазначені якості повною мірою відповідають програмним установам соціалістичного реалізму й відображають домінуючі тенденції образотворчого мистецтва СРСР досліджуваного періоду.

Разом із тим, у творчості криворізьких художників простежується низка специфічних ознак, що свідчать про безпосередній вплив промислового середовища на формування художньої мови і, як наслідок, про набуття рис, характерних саме для них. З метою виявлення закономірностей формування цих характеристик доцільно зосередити особливу увагу на творчості Івана Авраменка, Віктора Белова та Григорія Шишка.

Вибір постатей зумовлений кількома чинниками. По-перше, у їхньому мистецькому доробку індустріальний пейзаж посідає провідне місце та отримує найбільш концептуально вивершене й художньо цілісне втілення. По-друге, в хронологічному вимірі автори жили й працювали в межах одного історичного періоду, що передбачало спільний вплив соціокультурних, ідеологічних та естетичних настанов доби. По-третє, звернення митців до близьких за тематикою мотивів створює підґрунтя для порівняльного аналізу та дає змогу виявити спільні художні якості, зумовлені впливом індустріального простору Криворіжжя.

Першою і найвиразнішою рисою постає самобутній колористичний лад творів, обумовлений специфікою видобутку залізної руди в регіоні. Працюючи над промисловими пейзажами на пленері, художники активно використовували насичені червоні, фіолетові та блакитні відтінки, поєднуючи їх з інтенсивними зеленими, майже смарагдовими тонами рослинності на тлі червоно-фіолетових кар'єрів і шахт, що надавало творам впізнаваної локальної виразності (рис. 1, 2).

Найбільш послідовно зазначені колористичні особливості простежуються у творчості Г. Шишка (1923–1994), зокрема в роботах «Полудень спекотного дня» (Іл. 1) та «Ще один спекотний день» (Іл. 2). У цих творах автор не обмежується фіксацією промислових об'єктів, а прагне розкрити їх



Іл. 1. Г. Шишко «Полудень спекотний день». 1970 р. Полотно, олія. 50 x 70 см



Іл. 2. Г. Шишко «Ще один спекотний день». 1974 р. Полотно, олія. 80 x 50 см

образно-емоційний та психологічний потенціал, насамперед за допомогою колористичних засобів. Індустріальний пейзаж у його інтерпретації набуває естетичної завершеності та художньої виразності, що дозволяє розглядати ці роботи поза межами суто ідеологічно зумовленої візуальної риторики соціалістичного реалізму.

Зазначену особливість творчості митця підтверджує і британська мистецтвознавиця Анн Кодічек, яка наголошувала, що Шишко ніколи не втрачав усвідомлення себе передусім як художника, а не як репрезентанта ідеологічної доктрини. На її думку, у творах живописця, представлених на виставці в Лондоні у 2005 році, ідеологічна складова не домінує над художньо-образним змістом, що дає підстави розглядати його доробок у ширшому мистецькому контексті [3].

Схожі тенденції колористичного вирішення простежуються і в творчості В. Белова (1925–2004), зокрема в роботі «Індустріальний Кривбас» (Іл. 3), де червоно-фіолетова гама виступає важливим образотворчим засобом, формуючи візуальну ідентичність виробничого ландшафту Криворіжжя. Подібні колористичні принципи характерні й для творчості І. Авраменка (1923–2008), що яскраво виявляються в картині «Смог над містом» (Іл. 4), у якій складні червоні відтінки постають ключовим чинником розкриття драматургії індустріального краєвиду Кривого Рогу (рис. 3–4).

Друга особливість, що простежується у творчості місцевих митців, є гармонійне

поєднання промислових об'єктів із природними та міськими елементами. Таке образне вирішення зумовлене специфікою містобудівного розвитку Кривого Рогу, який формувався навколо виробничих комплексів. Унаслідок цього техногенні об'єкти виявилися настільки глибоко інтегрованими в міське середовище, що разом із житловою забудовою утворили єдиний просторовий організм.

Аналогічні процеси спостерігаються й у взаємодії техногенного та природного оточення. Індустріалізація докорінно трансформувала степовий ландшафт Криворіжжя, внаслідок чого природний простір значною мірою злився з техногенним. Показовою в цьому контексті є панорамна робота І. Авраменка «Криворіжжя» (Іл. 5), що репрезентує місто в період його активного розвитку. У творі відображено єдиний просторовий комплекс, сформований у результаті синтезу середовищ. Автор зосереджується на дослідженні цього простору, його ритміці, динаміці та своєрідній естетиці. Як зазначає місцевий краєзнавець Д. Лис у біографічній книжці «Художня слава Кривого Рогу: Іван Авраменко» (2023), митець виявляв глибоку любов до рідного міста, зображуючи його в різних станах; на його полотнах Кривий Ріг постає як живий організм, у якому органічно поєднуються індустріальна міць і природна краса [5].

Схожі тенденції виявляються і в творчості Г. Шишка, зокрема в роботі «На берегах Саксагані» (Іл. 6), а також у пізніх творах В. Белова, що знаходить втілення в картині



Іл. 3. В. Белов «Індустріальний Кривбас». 1970 р. Полотно, олія 69 x 99 см



Іл. 4. І. Авраменко «Смог над містом». 1983 р. Полотно, олія. 55 x 60 см

«Весна на Кривбасі» (Іл. 7). У цих ліричних пейзажах, що оспівують красу природи, індустріальні елементи органічно вписуються в композицію та постають невід'ємною складовою краєвиду Криворіжжя. Такий підхід підтверджує тезу про те, що промисловість глибоко трансформувала степові ландшафти регіону, унаслідок чого природний, міський та техногенний простори функціонують як єдиний цілісний візуальний синтез (рис. 6–7).

Таким чином, окреслені художні риси надають творчості локальних митців виразної ідентичності та формують комплекс ознак, характерних саме для криворізького осередку. Виявлені особливості, простежені на прикладі доробку І. Авраменка, В. Белова та Г. Шишка, мають поширення й проявляються у багатьох художників міста, зокрема П. Ситніка, Д. Грибка, Ю. Бондаренка, О. Арсентьєва, І. Остапенка, І. Красножона та інших.

Це свідчить про формування стійких художніх закономірностей, зумовлених специфікою індустріального середовища Криворіжжя, які визначають спільні принципи образного мислення, тематичних пріоритетів і формально-стилістичних рішень. У сукупності окреслені фактори сприяють утвердженню цілісної мистецької традиції регіону та забезпечують йому впізнаваність у ширшому контексті українського образотворчого мистецтва другої половини ХХ століття.

У сучасному культурно-мистецькому розрізі вплив індустріального оточення продовжує зберігатися в художніх практиках локальних авторів. Попри те, що після проголошення незалежності України вектор творчих пошуків значної частини художників змістився у бік осмислення національної ідентичності, що відповідає загальноукраїнським мистецьким тенденціям, промислова



Іл. 5. Іван Авраменко «Криворіжжя». 1985 р.
Полотно, олія. 100x200 см



Іл. 6. Г. Шишко «Вечір на берегах Саксагані». 1965 р. Полотно, олія



Іл. 7. В. Белов «Весна в Кривбасі». 1990 р.
Полотно, олія. 91 x 110 см

тематика й надалі залишається важливим джерелом натхнення для окремих представників регіонального мистецького осередку. Як і в попередні історичні періоди, найбільш послідовно ця тенденція простежується у жанрі пейзажного живопису.

Доцільно виокремити групу митців, які й сьогодні безпосередньо звертаються до техногенних мотивів міського простору, продовжуючи осмислювати виробничі об'єкти як самодостатні художні образи. Яскравим прикладом такого підходу є творчість Григорія Іващенко (1989–2016) – молодого художника, чий життєвий і творчий шлях трагічно обірвався у ранньому віці. Значна частина його мистецького доробку присвячена зображенню промислових ландшафтів Кривої річки. Зберігаючи характерні регіональні риси, митець формує власну авторську інтерпретацію індустріальної тематики, що ґрунтується на поєднанні імпресіоністичних та експресіоністичних засад із індивідуальними стилістично-декоративними прийомами [8].

У полотнах Іващенко виробничі об'єкти постають як монументалізовані, майже сакралізовані форми. Водночас, на відміну від художників старшого покоління, які трактували індустріальний пейзаж як символ технічного прогресу та героїзації праці, митець трансформує цю парадигму, надаючи промисловим образам відчуття відстороненої загадковості та формуючи власний авторський міф. Це яскраво простежується в творах «Невидиме світло рудних пластів» (Іл. 8) та «Пилом на видиху» (Іл. 9). Характерною

особливістю його композицій є відсутність людської постаті: виробничі об'єкти функціонують як автономні «машинні світи», позбавлені безпосереднього антропоцентричного виміру (рис. 8–9).

Зазначена якість зближує творчість художника з підходами американських прецизійністів, у яких індустріальні пейзажі також часто позбавлені людської присутності. Однак, на відміну від прецизійнізму, що прагнув передати раціоналізовану, прагматичну естетику машинного світу через чіткість ліній, геометризовані форми та згладжену поверхню, художній метод Іващенко є ближчим до експресіонізму. Завдяки сміливій фактурі, широкому живописному письму та важкому колориту він створює образ індустріального середовища як простору з глибоким психологічним наповненням та внутрішньою драматургією.

Крім того, у творчості Іващенко простежуються елементи сюрреалістичної та постапокаліптичної образності. Заводи, шахти та металеві конструкції, підсилені специфічною кольоровою гамою й атмосферою відчуження, формують враження деформованого, позачасового простору. У цьому аспекті його роботи виявляють певну типологічну спорідненість із творчістю польського митця Здзіслава Бексінського, зокрема в трактуванні індустріального ландшафту як носія екзистенційних і метафізичних сенсів.

Особливо виразно цей зв'язок простежується у використанні складних ракурсів і тунельних композицій, де промисловий



Іл. 8. Г. Іващенко «Невидиме світло рудних пластів». 2010 р. 82 x 200 см.
Полотно, олія

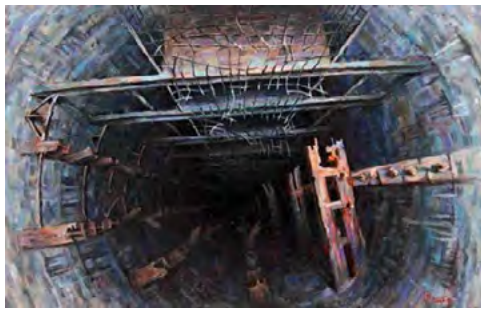


Іл. 9. Г. Іващенко «Пилом на видиху». 2011 р. 80 x 95 см.
Полотно, олія

об'єкт постає як своєрідний «портал» у метафізичні виміри, що чітко виявляється у роботі «Темрява, що оживає» (Лл. 10). Зламане, деконструйоване трактування металевих конструкцій створює відчуття покинутості та спустошення, ніби цивілізація зазнала масштабної катастрофи, а єдиним нагадуванням про її існування залишилися механічні форми (Лл. 11). Такий художній підхід остаточно закріплює перехід від реалістичної документальності до формування індивідуального антиутопічного бачення (рис. 10–11).

Також варто зауважити, що сучасний етап розвитку мистецького осередку засвідчує: промислова тематика й надалі постає вагомим чинником, що формує локальну ідентичність Криворіжжя. Показовим прикладом

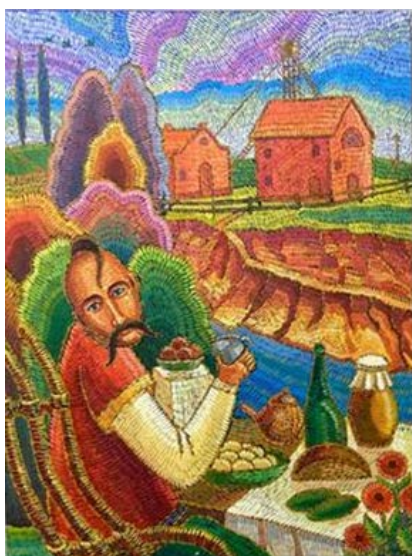
є виставка «Кривий Ріг – залізне серце», проведена у 2023 році, в межах якої значна кількість художників представила твори, звернені до техногенних мотивів як засобу візуалізації образу міста [12]. У цьому контексті заслуговують на увагу твори подружжя Л. Давіденка та Н. Давіденко-Орлової «Перша шахта» (2022) та «Криворізький пейзаж» (2022), у яких простежується самотутнє поєднання народних мотивів, інтерпретованих крізь призму художньої мови, наближеної до народного примітивізму, з виробничими елементами. Такий синтез формує метафоричний образ, що символічно репрезентує злиття степового козацького краю з індустріальним виміром Кривого Рогу, що в свою чергу стає підтвердженням викладеної раніше тези



Лл. 10. Г. Іващенко «Темрява, що оживає» 2010 р. 89 x 129 см. Полотно, олія



Лл. 11. Г. Іващенко «Скидання рідкого граніту у хвостосховище» 2010 р. 65 x 120 см. Полотно, олія



Лл. 12. Л. Давіденко «Перша шахта» 2022 р. 80 x 60 см. Полотно, олія



Лл. 13. Н. Давіденко -Орлова «Криворізький пейзаж» 2022 р. 89 x 129 см. Полотно, олія

про нерозривний синтез техногенного та природного оточення Криворіжжя.

Висновки. Таким чином, аналіз фахової літератури засвідчує, що індустріальна тематика у сучасному вітчизняному мистецтвознавчому дискурсі й досі залишається недостатньо розробленою. Це зумовлено складністю її об'єктивного осмислення, зокрема через збереження ідеологічних нашарувань соціалістичного реалізму. Зазначена проблема посилюється тим, що мистецькі процеси в регіонах України з потужним промисловим сектором потребують подальших, цілеспрямованих наукових розвідок. У результаті окреслена тематика в таких регіонах здебільшого розглядається в межах загального соціокультурного контексту, без належного спеціалізованого мистецтвознавчого аналізу.

Разом з тим дослідження криворізького художнього осередку, де мистецькі процеси розвивалися в нерозривному зв'язку з індустріалізацією, на прикладі творчого доробку І. Авраменка, В. Белова, Г. Шишка, Г. Іващенко, Л. Давіденко та Н. Давіденко-Орлової, дає підстави стверджувати, що виробничий простір міста справив вагомий вплив на формування мистецького обличчя

Криворіжжя. Техногенне оточення постає, водночас, як об'єднувальний чинник у творчості художників – представників різних мистецьких шкіл за фаховою освітою та носіїв індивідуальних авторських стилів, – і як фактор формування регіональної художньої ідентичності.

Проведена розвідка показує, що поряд із загальними стилістичними ознаками, значною мірою зумовленими домінуванням соціалістичного реалізму, у творчій практиці місцевих митців простежуються специфічні художні риси, продиктовані промисловим характером краю. До них належать самобутній колористичний лад, що виник унаслідок відображення індустріальних ландшафтів міста та синтезу природного степового краєвиду з урбанізованим і техногенним середовищем, у результаті чого формується своєрідна просторова модель, яку художники намагалися зафіксувати та інтерпретувати у власних творах. Попри трансформацію художніх трактувань – від героїзації індустріалізації та праці до пошуку екзистенційних сенсів – основні якості, сформовані під впливом промислового простору, простежуються у роботах локальних митців і в сучасний період.

Література:

1. Агеєнко С. Художники Дніпропетровщини на будівництві Криворізької доменної печі № 9. Криворіжжя: погляд у минуле... : матеріали VI історико-краєзнавчих читань. Т. 2 редкол.: Н. А. Печеніна (голова), А. В. Тарасов, Р. П. Шляхтич, В. А. Фінічева (упоряд.). Кривий Ріг, 2020. С. 62–72
2. Бережний А. Домни літопис художній. Червоний гірник. 1974. 21 грудня. С. 4.
3. Виставка Шишка в Лондоні: краса в потворстві. BBC Ukrainian, 23.11.2005. URL: https://www.bbc.com/ukrainian/entertainment/story/2005/11/051123_ukr_brit_exhibition дата звернення: (10.01.2026 р.)
4. Зінов'єва І. Спільні здобутки, спільні надії, спільні традиції. 30 років Криворізької міської організації Національної спілки художників України. Кривий Ріг: Вид. Чернявський Д.О., 2023. С. 6-7
5. Лис В. Художня слава Кривого Рогу: Іван Авраменко. Кривий Ріг, 2023. 112 с
6. Лисенко Г. Художнє життя України в дослідженнях українських мистецтвознавців. Український мистецтвознавчий дискурс. Випуск № 5. Київ: Національний авіаційний університет, Видавничий дім «Гельветика». 2022. С. 40–46.
7. Лисенко Г. Художнє життя Запоріжжя другої половини ХХ – початку ХХІ століття.: д-ра філософії (PhD) 17.00.05. Харків. 2023. 330 с.
8. Мішуровський В. Іващенко Григорій Олексійович. Енциклопедія Сучасної України. Редкол.: І. М. Дзюба, А. І. Жуковський, М. Г. Железняк; НАН України, НТШ. Київ : Ін-т енциклопедичних досліджень НАН України, 2011. URL: <https://esu.com.ua/article-13608> дата звернення: (08.01.2026).
9. Осадчий В. Художнє життя м. Кременчука кінця ХІХ–ХХ століття : дис. д-ра філософії (PhD) 17.00.05. Харків. 2021. 346 с.
10. Світлична О. Художнє життя Катеринослава-Дніпропетровська кінця ХІХ–ХХ ст. : автореф. дис . канд. мистецтвознав. : 17.00.05. Харків, 2009. 270 с.

11. Соловей, О., Чайковська, С. (2024). Індустріальний пейзаж у творчості київських художниць Олени Придувалової та Нати Левітасової. Вісник Національної академії образотворчого мистецтва і архітектури, (2), С. 102–109.

12. Художній альбом «Кривий Ріг – залізне серце України». Криворізька організація Національної спілки художників України. Кривий Ріг: Вид. «Майстерня Художнього проектування», 2024. – 45 с.

References:

1. Ageienko S. (2020) Khudozhnyky Dnipropetrovshchyny na budivnytstvi Kryvorizkoi domennoi pechi № 9. [Artists of Dnipropetrovsk region at the construction of Kryvyi Rih blast furnace No. 9] Kryvorizhzhia: pohliad u mynule... : materialy VI istoryko-kraieznavchykh chyhan. Vol. 2. Kryvyi Rih. 62–72. [in Ukrainian].

2. Berezhnyi A. (1974) Domny litopys khudozhnii. [Chronicle of blast furnaces in art] Chervonyi hirnyk. December 21. 4. [in Ukrainian].

3. Vystavka Shyshka v Londoni: krasa v potvorstvi. (2005) [Shyshko's exhibition in London: beauty in ugliness] BBC Ukrainian. URL: https://www.bbc.com/ukrainian/entertainment/story/2005/11/051123_ukr_brit_exhibition (Accessed: 10.01.2026). [in Ukrainian].

4. Zinovieva I. (2023) Spilni zdobutky, spilni nadii, spilni tradytsii. 30 rokiv Kryvorizkoi miskoi orhanizatsii Natsionalnoi spilky khudozhnykiv Ukrainy. [Common achievements, common hopes, common traditions. 30 years of the Kryvyi Rih city organization of the National Union of Artists of Ukraine] Kryvyi Rih: Vyd. Cherniavskiy D.O. 6–7. [in Ukrainian].

5. Lys V. (2023) Khudozhnia slava Kryvoho Rohu: Ivan Avramenko. [Artistic glory of Kryvyi Rih: Ivan Avramenko] Kryvyi Rih. 112. [in Ukrainian].

6. Lysenko H. (2022) Khudozhnie zhyttia Ukrainy v doslidzhenniakh ukrainskykh mystetstvoznavsiv. [Artistic life of Ukraine in the research of Ukrainian art critics] Ukrainskyi mystetstvoznavchyi dyskurs. Is. 5. Kyiv: Natsionalnyi aviatsiinyi universytet, Vydavnychiy dim «Helvetyka». 40–46. [in Ukrainian].

7. Lysenko H. (2023) Khudozhnie zhyttia Zaporizhzhia druhoi polovyny XX – pochatku XXI stolittia. [Artistic life of Zaporizhzhia in the second half of the 20th – early 21st centuries] PhD thesis. Kharkiv. 330. [in Ukrainian].

8. Mishurovskiy V. V. (2011) Ivashchenko Hryhorii Oleksiiovych. [Ivashchenko Hryhorii Oleksiiovych] Entsyklopediia Suchasnoi Ukrainy. URL: <https://esu.com.ua/article-13608> (Accessed: 08.01.2026). [in Ukrainian].

9. Osadchy V. (2021) Khudozhnie zhyttia m. Kremenchuka kintsia XIX–XX stolittia. [Artistic life of Kremenchuk at the end of the 19th–20th centuries] PhD thesis. Kharkiv. 346. [in Ukrainian].

10. Svitlychna O. (2009) Khudozhnie zhyttia Katerynoslava-Dnipropetrovska kintsia XIX–XX st. [Artistic life of Katerynoslav-Dnipropetrovsk at the end of the 19th–20th centuries] Author's abstract of PhD thesis. Kharkiv. 270. [in Ukrainian].

11. Solovei O., Chaikovska S. (2024) Industrialnyi peizazh u tvorchosti kyivskykh khudozhnyts Oleny Pryduvalovoi ta Naty Levitasovoi. [Industrial landscape in the works of Kyiv artists Olena Pryduvalova and Nata Levitasova] Visnyk Natsionalnoi akademii obrazotvorchoho mystetstva i arkhitektury, (2). 102–109. [in Ukrainian].

12. Khudozhnii albom «Kryvyi Rih – zalizne sertse Ukrainy». (2024) [Art album "Kryvyi Rih – the iron heart of Ukraine"] Kryvorizka orhanizatsiia Natsionalnoi spilky khudozhnykiv Ukrainy. Kryvyi Rih: Vyd. «Maisternia Khudozhnoho proektuvannia». 45. [in Ukrainian].

Дата першого надходження статті до видання: 20.03.2026

Дата прийняття статті до друку після рецензування: 15.04.2026

Дата публікації (оприлюднення) статті: 30.04.2026



Стаття поширюється на умовах ліцензії відкритого доступу (CC BY 4.0)