

УДК 7.05:747:741.021:7.072.2

DOI <https://doi.org/10.32782/uad.2026.2.27>

**Литвиненко Владислав Сергійович,**

старший викладач

Хмельницького національного університету

ORCID ID: 0009-0003-8240-6388

lytvynenkovs@khnmu.edu.ua

**Трачук Віктор Антонович,**

старший викладач

Хмельницького національного університету

ORCID ID: 0000-0002-6711-7890

trachukvi@khnmu.edu.ua

**Шерстинюк Антоніна Миколаївна,**

старша викладачка

Хмельницького національного університету

ORCID ID: 0000-0002-5343-3550

sherstyniuka@khnmu.edu.ua

## **ОСОБЛИВОСТІ ВИКОНАННЯ РИСУНКУ НАТЮРМОРТУ В ІНТЕР'ЄРІ ЯК НАВЧАЛЬНОГО ЗАВДАННЯ З ОВОЛОДІННЯ ГРАФІЧНИМ ВІДОБРАЖЕННЯМ ПРЕДМЕТНОГО СВІТУ В НАВКОЛИШНЬОМУ СЕРЕДОВИЩІ**

*В статті стисло розглянуто історію виникнення створення натюрмортів і відображення навколишнього середовища, як елементів прикрашення інтер'єрів у часи античної доби (на прикладі фресок у Помпеях), живопису натюрмортів Голландії, Фландрії. Проведено аналіз навчально-методичної літератури із виконання натюрмортів, як навчального завдання для студентів вишів напрямку о образотворчого мистецтва та дизайну. Серед навчальних завдань освітнього компоненту «Рисунок» для студентів спеціальності «Дизайн» Хмельницького національного університету виділено рисунок натюрмрту в інтер'єрі, як перехідний етап від відображення предметного світу у «камерному» просторі до передачі його у більш глибокому навколишньому середовищі. Також розглянуто тематичну напрямки натюрмортів в інтер'єрі на прикладах результатів студентських робіт: із крупних предметів, із предметом меблів, із предметів побуту та праці, народно-етнографічний, з предметами приналежності певному фаху, «класичний» та ін. Визначено схожі та відмінні риси між постановками «звичайного» натюрмрту та натюрмрту в інтер'єрі; два варіанти розташування натюрмортів в інтер'єрі: фронтальний та кутовий. Виділено окремі етапи рисування натюрмрту в інтер'єрі від виконання композиційного ескізу-пошуку на малому форматі до опрацювання рисунку на форматі А2, а саме: компоновання твору та вирішення масштабності його елементів на збільшеному форматі, побудову лінійної перспективи інтер'єру з елементами натюрмрту та визначення їх взаємозв'язку, вирішення тонально-плямового характеру зображення, побудову простору інтер'єру та натюрмрту за допомогою повітряної перспективи, фінальне узагальнення зображення з розставленням акцентів за допомогою лінії і тону.*

**Ключові слова:** рисунок, натюрморт в інтер'єрі, навколишнє середовище, ескіз-пошук, об'ємно-просторе зображення, лінійна та повітряна перспектива, навчальна постановка, навчальне завдання.

**Lytvynenko Vladyslav, Trachuk Viktor, Sherstinyuk Antonina. FEATURES OF PERFORMING STILL LIFE DRAWING IN INTERIOR AS EDUCATIONAL TASK FOR MASTERING GRAPHIC REPRESENTATION OF OBJECTIVE WORLD IN ENVIRONMENT**

*The article briefly examines history of creation of still life and depiction of environment as elements of interior decoration in ancient times (using the example of frescoes in Pompeii), still life painting in Holland and Flanders. Analysis of educational and methodological literature on execution of still life as educational task for students of universities specializing in fine arts and design is conducted. Among educational tasks of educational component "Drawing" for students of "Design" specialty of Khmelnytskyi National University, drawing of still life in interior*

is highlighted as transitional stage from reflection of objective world in “chamber” space to its reproduction in deeper environment. The thematic direction of still life in interior is also considered on the examples of student works: large objects, furniture, household and work items, folk-ethnographic, items belonging to certain profession, “classical”, etc. Similar and different features between the staging of “regular” still life and still life in the interior are identified; two options for arrangement of still life in interior: frontal and angular. Separate stages of drawing still life in the interior are highlighted, from performing compositional sketch-search on a small format to working out drawing on A2 format, namely: arranging work and deciding on the scale of its elements on enlarged format, constructing linear perspective of the interior with still life elements and determining their relationship, resolving the tonal-spot character of the image, constructing space of the interior and still life using aerial perspective, and final generalization of the image with placement of accents using line and tone.

**Key words:** drawing, still life in interior, environment, sketch-search, three-dimensional image, linear and aerial perspective, educational setting, educational task.

**Вступ.** Під час набуття знань і навичок з освітнього компоненту «Рисунок» для студентів спеціальності В2 Дизайн спеціалізацій: «Графічний дизайн» та «Дизайн інтер'єру та меблів» Хмельницького національного університету серед навчальних завдань із відображенням натюрмортів різної тематики та складності виконується в тому числі і рисунок натюрмрту в інтер'єрі.

Натюрморт та інтер'єр існують в якості традиційних жанрів образотворчого мистецтва, що виконувалися як у живописних та і у графічних техніках ще з античної доби. Цікавим зразком таким робіт можна відзначити помпейські розписи, які збереглися до наших часів. В них ми бачимо зображення інтер'єрів, різних міфологічних персонажів в них, а також різноманітні предмети та



Рис. 1. Фрески із зображенням натюрмортів [1]



Рис. 2. Фреска із зображенням натюрмрту в інтер'єрі (жанрова композиція): фантастичний стиль, будинок Веттіїв, I–II ст. до н. е. [1]

натюрморти (рис. 1) [1]. Із самого початку натюрморт виконував допоміжну роль в сюжетних композиціях, предмети матеріальної культури, побуту, квіти і різні аксесуари тільки допомагали вираженню основної ідеї твору (рис. 2) [1].

Головними були різноманітні персонажі, як правило, в інтер'єрах палаців, храмів, громадських та житлових приміщеннях. Як самостійні жанри, натюрморт та інтер'єр із самого початку не існували, тільки починаючи з епохи бароко вони виділися в окремі жанри [1]. Найяскравішим зразком жанру «натюрморт» можна визначити голландські та фламандські натюрморти

17–18 ст., підґрунтям розвитку якого були уподобання заможних верств населення цих країн. Тут можна виділити натюрморти з квітами, «кухонні», «мисливські», з атрибутами професійної діяльності тощо. Зображення внутрішнього простору будинків та споруд також окремо сформувалося у 18 ст. в європейському мистецтві. Художники передавали в своїх творах велич інтер'єрів культових споруд, розкіш палаців, затишок та комфорт житлових приміщень. Зображення людей та предметів малих форм в таких картинах відігравали допоміжну роль. Розвиваючись в часі, трансформуючись і удосконалюючись, жанри натюрморту та інтер'єру стали наближуватись один до одного, а часто і зливатися в одне ціле. У творах сучасних художників часто прослідковуються подібні тенденції. В наш час неможливо побачити художнє зображення інтер'єру без натюрморту та предметів матеріальної культури та побуту.

**Матеріали та методи.** В сучасній навчально-методичній літературі з рисунку та живопису (де в останній також розглянуто методику виконання натюрмортів різного ступеню складності серед інших навчальних завдань, в тому числі і підготовчу графічну складову до них) детальні рекомендації щодо виконання саме рисунку натюрмортів і інтер'єрі, або носять узагальнюючий характер, або відсутні зовсім. Більш детально розглядана методика виконання звичайного натюрморту (що зазвичай ставиться у більш «камерному» просторі, ніж натюрморт в інтер'єрі) [2–7].

Тому автори даної статі ставлять за мету детально проаналізувати рисунок натюрморту в інтер'єрі як окреме навчальне завдання з позицій, як тематичної складової, так і безпосередньо, методики його виконання. Окрім того рекомендації та висновки авторів даної статі щодо специфіки виконання рисунку натюрморту в інтер'єрі спираються в тому числі і на результати виконання зазначеного навчального завдання саме студентами спеціалізації «Дизайн» Хмельницького національного університету різних років здобуття освіти (рис. 3 – рис. 11).

У посібниках Г.Б. Смирнова та О.М. Соловйова (та ін.) розглянуто методику постановки та рисування натюрморту із крупних предметів, як перехідний етап до рисунку інтер'єра. Наголошується, що натюрморт, складений із крупних предметів охоплює більший простір, ніж маленький натюрморт. В зв'язку з чим ускладнюється побудова глибини, побудова предметів, розташованих на різній висоті. Також ускладнюється завдання узагальнення рисунку, досягнення цільності усього натюрморту [2; 3 с. 84–86].

В.О. Сухенко наголошує про, що на початку малювання студент повинен зробити декілька начерків з натюрморту, де у пошукових ескізах знаходити вирішення композиції. Тільки після композиційно правильного розташування предметів на площині аркуша слід братися за передачу об'єму і матеріальності тіл у просторі [4, с. 150].

І.М. Туманов у навчальному посібнику серед найпоширеніших навчальних завдань з рисунку, живопису, скульптури, незалежно від професійної орієнтації навчальних закладів, називає натюрморт та інтер'єр, приймаючи за аксіому первинне використання образотворчих прийомів їх виконання саме в рисунку [5 с. 261]. Також він зазначає, що натюрморт у вищому навчальному закладі – найпоширеніший об'єкт для відшліфування набутої попередньо художньої грамоти, яке сприяє всебічному освоєнню майбутнім фахівцем принципів об'ємно-просторового зображення [5, с. 261]. Також він підсумовує, що «...в навчальній практиці натюрморт – найзручніший об'єкт для вивчення і застосування різних техніко-технологічних

і техніко-стилістичних рішень природи з метою подальшого використання набутих вмінь в зображенні людини» [5, с. 261]. При виконанні рисунку інтер'єру (для нас це означає, що це стосується також і натюрморту в інтер'єрі) використовуються закони повітряної та лінійної перспектив. А при зображенні такої природи необхідно вміти закомпонувати об'єкт, правильно вибравши точку сприйняття, і за законами лінійної перспективи побудувати його, передавши ілюзію простору, використовуючи тональні співвідношення [5, с. 262–263].

Для оцінювання результатів навчально-творчої роботи І.М. Туманов серед трьох групи критеріїв проведення оцінки навчально-творчих робіт студентів (які в тому числі підходять до оцінювання результатів виконання рисунку натюрморту в інтер'єрі) виділяє наступні: композицію всієї роботи, загальну гармонізацію і пропорційність елементів зображення, єдність стильового рішення всієї роботи, дотримання загальної логіки створення навчально-творчої роботи (слід мати на увазі слідування чітко сформульованим етапам виконання рисунку), володіння арсеналом прийомів використання зображально-виражальних засобів за законами взаємодії і синтезу в мистецтві (можна мати на увазі вміння поєднувати аналітичне опрацювання відображення з узагальненням його результату та якісний рівень завершеної роботи) [5, с. 256–257].

В.О. Шпак у своєму навчальному посібнику наводить приклади попередніх композиційних тональних (плямою та штриховкою) ескізів (паралельно з кольоровими етюдами) до натюрмортів, виконаних у техніці акварельного живопису. Хоча всі наведені його натюрморти мають «камерний» характер та, відповідно охоплюють невеличкий простір середовища навколо предметною складовою [6, с. 109–110, 114, 159].

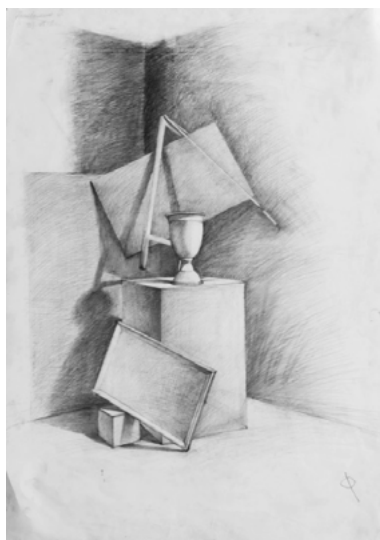
Характер та результати завдання. Натюрморт в інтер'єрі (сюди можна включити також постановку з великих предметів з обов'язковим відображенням оточуючого середовища) (рис. 3) є перехідними завданнями між звичайним натюрмортом

та інтер'єром (зображення якого в якості навчального завдання може виконуватися здобувачами освіти в закладах вищої освіти напрямку мистецтва і дизайну). Крім того, дане завдання допомагає виявити та урівняти масштаб предметів і інтер'єрного середовища, яке зображується з охопленням більшого простору, ніж фон і предметна площина у звичайних натюрмортах [2; 3 с. 84–86].

Оскільки рисунок натюрморту в інтер'єрному середовищі пов'язаний з охопленням більшого простору, ніж у звичайних натюрмортах, у склад постановки, в якості самого внутрішнього простору, як правило, можуть бути показані фрагменти стін, підлоги та іноді стелі, що утворюють кутки навчальної аудиторії-майстерні (як правило, у кутівій перспективі) (рис. 4а) або, з'єднаних між собою підлоги і стіни, показаних фрагментарно (відповідно, у фронтальній перспективі) (рис. 4б). Натюрмортну складову можуть складати предмети меблів (рис. 6), побуту, праці, букети із квітів та рослин та інші атрибути. Слід вернути увагу на те, що, на відміну від «звичайного» натюрморту, у натюрморті в інтер'єрі масштаб предметів виглядає зменшеним (за рахунок додавання більшого простору середовища).



Рис. 3. Рисунок натюрморту із крупних предметів (студентська робота)



а



б

**Рис. 4. Рисунок натюрморту (студентські роботи) в перспективі інтер'єру:  
а – кутовий; б – фронтальний**



**Рис. 5. Рисунок натюрморту в інтер'єрі із предметом меблів (студентська робота)**

З предметів меблів для таких цілей рекомендовано використовувати стілець, табурет або тумбу, предметний стіл, мольберт чи станок для картини, котрі можна частково, або повністю накрити драпуванням (рис. 5).

Слід зазначити, що при цьому, на відміну від «звичайного» натюрморту, де натюрморт виставляється на одну предметну площину з можливими незначними «перепадками» рівня основ серед головного та другорядних предметів, натюрморт в інтер'єрі, як правило, має дворівневий характер, тобто «верхній рівень» може виставлятися, наприклад, і на столику або на стільці (табуреті) і бути основним «сюжетом», і на підлозі (або подіумі, якщо в цілому постановка розташована на ньому), і бути додатковим, підтримуючим елементом.

Окрім того, навчальні постановки натюрморту в інтер'єрі можуть мати різноманітне жанрове забарвлення: із предметів побуту та праці (рис. 6а), «народно-етнографічний» (рис. 6б), атрибутів мистецтва, архітектурний, з предметами приналежності певному фаху (рис. 7), «класичний» (рис. 8) і т. п.

Під час виконання навчального завдання «Рисунок натюрморт в інтер'єрі» можна виділити наступні етапи роботи:

1. Виконання композиційного ескізу-пошуку на малому форматі (рис. 9а, б).

2. Компонування твору та вирішення масштабності його елементів на збільшеному форматі (як правило, ф. А2).

3. Побудова лінійної перспективи інтер'єру з елементами натюрморту та визначення їх взаємозв'язку (ф. А2) (рис. 10).

4. Вирішення тонально-плямового характеру зображення (ф. А2).

5. Побудова простору інтер'єру та натюрморту за допомогою повітряної перспективи (ф. А2).

6. Фінальне узагальнення зображення з розставленням акцентів за допомогою лінії і тону (ф. А2) (рис. 11).

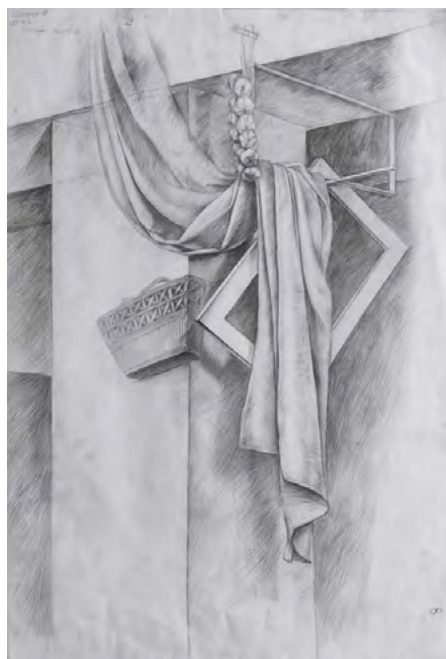
Далі дана характеристика основних етапів виконання рисунку натюрморту в інтер'єрі більш детально.

**Етап 1. Виконання композиційного ескізу-пошуку на малому форматі (рис. 9а, б).**

Ескіз виконується у вигляді начерку, або лінійно, або з незначним доданням тону (останньому бажано віддати перевагу, оскільки пропорції предметів, зображених тонально, відрізняються від пропорцій предметів, позначених лінійно), але без детальної проробки, ні в якому разі не перетворюючи його на мініатюру, в продовж не більше 15 – 30 хв.



а



б

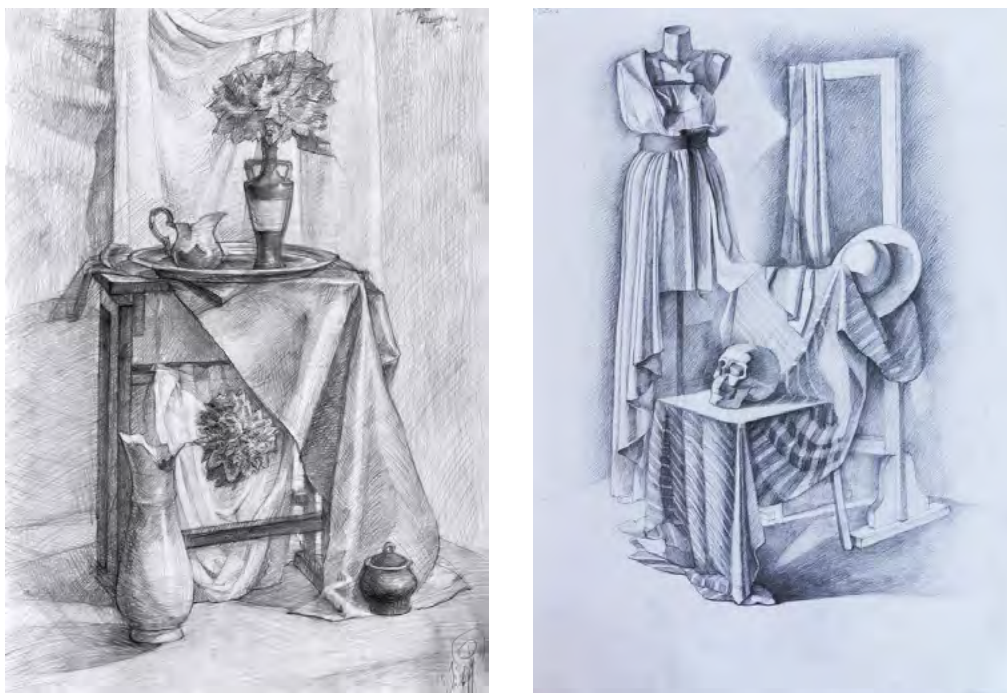
**Рис. 6. Рисунок натюрморту в інтер'єрі (студентські роботи):**  
а – із предметів побуту та праці; б – народно-етнографічний



**Рис. 7. Рисунок натюрморту в інтер'єрі з предметами приналежності певному фаху (студентські роботи)**

Виконання композиційного ескізу-пошуку (лінійного або тонального) допомагає попередньо немовби ознайомитися з постановкою та визначитися з його розташуванням на форматі, не вдаючись у деталі. Наприклад, під час ескізування (як і при компонуванні на форматному аркуші) визначаються

перш за все «архітектурна» складова: співвідношення фрагменту підлоги, висоти та «кришки» столу (остання служить предметною площиною для основної складової натюрморту) та «задника», куди після чого вписуються предмети. Також визначають лінію обрію (в залежності від положення



**Рис. 8. Рисунок «класичних» натюрмортів в інтер'єрі (студентські роботи)**

рисуючого горизонтальні площини мають більше або менше розкриття). Слід зазначити, що потрібно уникати абсолютно однакових «полів» (тобто відступу від краю формату до зображення) для того, щоб головні елементи натюрмарту не опинилися у центрі аркуша. У той же час треба слідкувати, щоб композицію зображення не було поділено ідеально навпіл (як уздовж їх ширини, так її висоти), визначаючи її рівновагу.

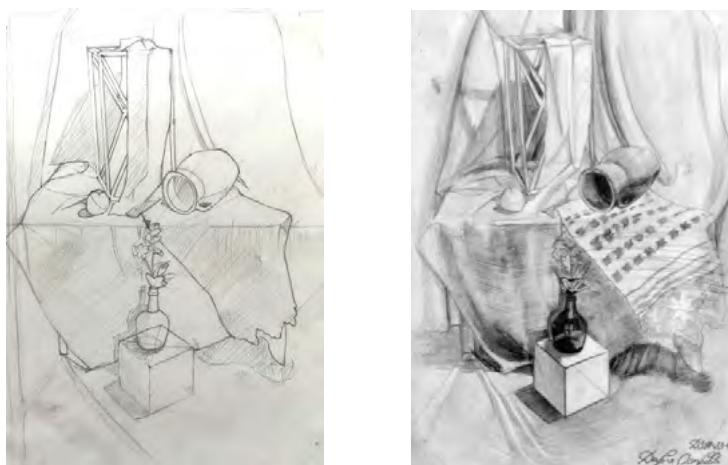
Особливості виконання завдання. Безумовно, просторова організація натурної

постановки може мати діагональний напрямок, що відображується у композиційному змісті зображення. Рисунок скоріше всього може бути виконаний при високій лінії обрію.

Даний ескіз-пошук може виконуватися як на окремому аркуші орієнтовно формату А5 або А4, так в кутку формату А2 перед розташуванням у збільшеному масштабі (рис. 10, 11).

**Етап 2. Компонування твору та вирішення масштабності його елементів на збільшеному форматі (ф. А2).**

Переніс зображення на більший формат (начерк композиції) здійснюється, як правило, «на око» легкими лініями олівцем м'якості Н, НВ. Як правило, після визначення інтер'єрної складової, намічається предметний столик (або його заміна), у вигляді великої призми, та великих «мас» предметів, у котрих можна виділити основні їх складові і в основі яких можна побачити геометричні тіла або геометризovanі силуети. Вирішення масштабності елементів натюрмарту починається з крупних та середніх предметів, і закінчується предметами малого розміру, без деталізації



а

б

**Рис. 9. Композиційні ескізи-пошуки рисунку натюрмортів в інтер'єрі (студентські роботи): а – лінійний; б – тональний**

кожного із них. При цьому бажано відштовхуватися від головного предмету (елементу) в композиції зображення, в процесі підпорядковуючи йому другорядні предмети. На цьому етапі бажано намічати «маси» і краї драперій, оскільки вони теж впливають на загальну композицію натюрморту.

### Етап 3. Побудова лінійної перспективи інтер'єру з елементами натюрморту та визначення їх взаємозв'язку (ф. А2).

На даному етапі уточнюються пропорції інтер'єрної і предметної складової натюрморту. У предметному столику виділяється його «кришка» та ніжки із перекладинами; у тілах обертання позначаються усі вісі (спочатку – вертикальна, а потім – горизонтальні) в останніх – із побудованими на них еліпсами (спираючись на те, скільки раз загальна форма предмету змінює свій напрямок, тобто на ділянках з'єднання геометричних тіл, із яких вона може складатися). Далі, до основного силуету додаються деталі, наприклад, у тіл обертання (гличики, вазі і т. п.) – ручки та носики (при наявності в них).

Усі предмети та елементи інтер'єру середовища, в яке вони вписані, рисуються наскрізь для кращого розуміння взаємодії між ними та демонстрації отриманих навичок. Під час наскрізного рисування видимі (зовнішні) абрисы предметів наводяться, а внутрішні при необхідності навпаки, – полегшуються. Також додаються «злами» світлотіні, із незначним «загостренням» найбільш наближених до нас ділянок, які краще допомагають відтворити об'єми предметів, а також межі падаючих тіней. В драперіях виділяються основні складки у наближених до нас ділянках. Під час лінійно-конструктивної побудови відтворюються плановість предметів та елементів натюрморту зарахунок товщини ліній (рис. 10).

### Етап 4. Вирішення тонально-плямного характеру зображення (ф. А2).

Під час вирішення тонально-плямного характеру зображення здійснюється його перший етап – розкриття «великих» тональних відносин, тобто початок виявлення великої форми за допомогою світлотіні.

Об'єм предмета (тобто його тривимірність зображення) і глибина простору



Рис. 10. Результат побудови лінійної перспективи інтер'єру з елементами натюрморту та визначення їх взаємозв'язку (студентська робота)

у рисунку з натури виконується за допомогою засобів передачі лінійної і повітряної перспективи, одними із яких водночас із лінією є тон, котрий називають фізичною характеристикою світла (кількості і якості світла на поверхні предмета), і який, в свою чергу передається штрихом або штриховкою, тобто набором по паперу часто-густо нанесених ліній різної інтенсивності. Рекомендовано опрацювання в тоні вести поступово, немовби пошарово, спочатку графітними олівцями більшої твердості (Н, F, HB), потім – більш м'якої (B, 2B, 3B). Починати роботу відразу олівцями більшої м'якості не можна, оскільки вони мажуть, ускладнюють виправлення помилок і т. п.

Разом з олівцем у передачі тону в освітлених ділянках предметів і середовища, а також полегшення тону на затемнених ділянках плями, використовується і резинка, розрізана кутком, її гострою частиною.

Спочатку необхідно легким тоном (ні в якому разі не в повну силу) прокласти власні тіні усіх предметів, відштовхуючись від меж «зламів» їх форми (світлотіньових

градацій). Причому прокладку тіней треба починати із найтемнішого предмета, що дає можливість правильно визначити силу тону власних тіней на інших предметах. Щоб додати стійкості предметів на площині і позначити саму площину, слідом за прокладкою власних тіней треба прокласти падаючі тіні. Прокладка власних тіней дає можливість вести порівняння великих ділянок малюнка з натурою і тим самим дозволяє уточнити пропорції. Після уточнення, і, якщо необхідно виправлення допущених помилок в пропорціях, слід прокласти півтіні, залишаючи «не зафарбованим» тільки ділянки світла, і посилити по тону власні і падаючі тіні. Основні світлотіньові прокладки необхідно вирішувати не до білого паперу, а до фону (інтер'єр ного середовища), тому робота над фоном повинна йти одночасно з виявленням об'єму.

#### **Етап 5. Побудова простору інтер'єру та натюрморту за допомогою повітряної перспективи (ф. А-2).**

Під час побудови простору інтер'єру та натюрморту за допомогою повітряної перспективи виконується опрацювання форми та деталей – прокладка напівтонів, посилення тіньових зламів у власних тінях та падаючих тіней предметів та середовища.

На початку цього етапу необхідно визначити найсвітлішу (полиск) і найтемнішу тональні ділянки у натюрморті, укладаючи поступово усе розмаїття напівтонів між цими крайнощами, «проліплюючи» форму і збагачуючи її різними деталями, тобто до врахуванням власного тону предметів і середовища (матеріальності).

Опрацювання форми можна виконувати, починаючи з найбільш крупного та, відповідно, головного предмета у тому тональному діапазоні, в якому він знаходиться, постійно порівнюючи з іншими.

При детальному опрацюванні форми треба уважно спостерігати за всіма відтінками і переходами світлотіні, за всіма деталями форми. Працювати над деталлю довго не слід, тому що пропадає гострота сприйняття, краще перейти до іншої ділянки, що розташована знаходиться поруч.

Опрацьовуючи окремі предмети або деталі, не слід доводити їх до повної завершеності відразу, треба весь час вести порівняння їх як між собою, так і з натурою, весь час стежачи за тональними відносинами. Іншими словами, студент не повинен забувати про рисування від цілого до частин і від частини до цілого.

На даному етапі студенти прорисовують всі деталі, враховуючи фактуру предметів і частин фону, їх матеріальність. Також виконується посилення падаючих тіней і тіньових переломів у власних тінях, прокладка напівтонів. Працюючи в тінях, важливо звертати увагу не тільки на відносини тонів і порівнювати їх, але і пам'ятати про плановість, за допомогою тонального контрасту показувати простір в натюрморті. Утемнюючи тіньові переломи і падаючі тіні на передньому плані, можна добиватися максимального контрасту, в відміню від далекого плану, де різниця тону повинна бути мінімальною. Після моделювання власних і падаючих тіней студенти приступають до напівтонів, в процесі роботи порівнюючи їх з тінями і рефlekсами в тінях. На цьому етапі роботи потрібно чітко усвідомлювати, що напівтони світліше рефlekсів, так як напівтони знаходяться на освітленій частині предмета, а рефlekси – в тіні. Недотримання цього співвідношення тону може спотворити, «зламати» форму предмета, зробити його не опуклим і об'ємним, а плоским або увігнутиим.

#### **Етап 6. Фінальне узагальнення зображення в розставленні акцентів за допомогою лінії і тону (ф. А2) (рис. 11).**

На завершальному етапі тонально-плямного рішення виконується узагальнення – підпорядкування другорядного головному та розставлення акцентів.

В ході детального опрацювання рисунку натюрморту може виявитися, що окремі частини будуть як би перероблені, завдяки чому рисунок сприймається дрібно. Строкатість в рисунку може бути і за рахунок порушення тональних відносин між предметами першого та наступних планів разом із середовищем. Тому даний етап роботи над рисунком натюрморту повинен бути спрямований

на встановлення цілісності зображення, що досягається, з одного боку, узагальненням як другорядних деталей, так і предметів, що знаходяться на задньому плані, з іншого – конкретизацією предметів першого плану.

Завершуючи рисунок необхідно ретельно простежити за тим, щоб окремі предмети не були занадто сильні по тону (чорними) і не випадали із загального тонального строю натюрморту в середовищі. Задля цього потрібно подивитися на рисунок здалеку примруженими очима, і порівняти силу рефлексів з природою. При цьому необхідно пам'ятати, що рефлекси не повинні бути дуже яскравими або сперечатися зі світлом, з напівтінями, вони повинні бути трохи світліше, ніж власні тіні.

Підводячи підсумки роботи над рисунком натюрморту в інтер'єрі, необхідно знову повернутися до початкового сприйняття натурної постановки – до цілісності зорового сприйняття. Предмети, що знаходяться в центрі поля зору, ми бачимо чіткіше і ясно, предмети поза зорового центру, сприймаються не так ясно і чітко. Отже, враховуючи закономірність сприйняття, треба в рисунку виділити головне, пом'якшити другорядне. Закони психології зорового сприйняття говорять про те, що предмети, оточують людину, сприймаються не всі однаково і перш за все в залежності від ступеня віддаленості предмета від глядача, тому плановість зображення в передачі натюрморту повинна бути одним із головних умов рисунку натюрморту в інтер'єрі.



**Рис. 11.** Результат фінального узагальнення зображення в розставленні акцентів за допомогою лінії і тону (ф. А2), студентська робота

**Висновки.** Таким чином, прослідкувавши історію виникнення натюрмортів в інтер'єрі ще з часів античності та узагальнюючи вітчизняний досвід навчання рисування натюрморту, автори звертають увагу на роль виконання рисунку натюрморту в інтер'єрі, як перехідний етап від відображення предметного світу у «камерному» просторі до набуття практичних вмій і навичок рисування предметів у більш глибокому навколишньому середовищі.

#### Література:

1. Археологи знайшли зображення, що нагадує піцу, на стіні будинку в Помпеях. URL: <https://suspilne.media/culture/522113-arheologi-znajsli-zobrazenna-pici-na-stini-budinku-v-pompeah/> (дата звернення: 3.03.2026).
2. Смирнов Г. Б. Рисування з природи / за ред. Ф. С. Богородського. К. : Державне видавництво образотворчого мистецтва і музичної літератури, 1958. 29 с., іл. – (На допомогу самодіяльним художникам).
3. Соловійов О.М., Смирнов Г.Б., Алексєєва Є.С. Навчальний рисунок. К. : Державне видавництво образотворчого мистецтва і музичної літератури, 1956. 228 с.
4. Сухенко В.О. Академічний рисунок. Навчальний посібник. Київ : BONA MENTE, 2004. 184 с., 125 іл.
5. Туманов І.М. Рисунок. Живопис. Скульптура: Теоретико-методологічні основи комплексного навчання : Навчальний посібник. Львів : Аверс, 2010. 496 с.
6. Шпак, В.О. Основи живопису. Акварель. Навчальний посібник. К, 2013. 256с.
7. Резніченко М.І., Твердохлібова Я.М. Художня графіка. Навчально-методичний посібник для студентів художньо-графічних факультетів. Тернопіль : Богдан, 2011. 272 с.

### References:

1. Archaeologists found a depiction resembling a pizza on the wall of a house in Pompeii. (2026, March 3). *Suspilne Culture*. Retrieved from <https://suspilne.media/culture/522113-arheologi-znajslizobrazenna-pici-na-stinibudinku-v-pompeah/> (Accessed: March 3, 2026) [in Ukrainian].
2. Smirnov, H. B. (1958). *Rysuvannia z natury [Drawing from life]* (F. S. Bohorodskyi, Ed.). Kyiv : State Publishing House of Fine Arts and Musical Literature. (A Guide for Amateur Artists) [in Ukrainian].
3. Solovyiov, O. M., Smirnov, H. B., & Alexeyeva, Y. S. (1956). *Navchalnyi rysunok [Educational drawing]*. Kyiv : State Publishing House of Fine Arts and Musical Literature [in Ukrainian].
4. Sukhenko, V. O. (2004). *Akademichnyi rysunok : Navchalnyi posibnyk [Academic drawing: A teaching manual]*. BONA MENTE [in Ukrainian].
5. Tumanov, I. M. (2010). *Rysunok. Zhivopys. Skulptura: Teoretyko-metodolohichni osnovy kompleksnoho navchannia [Drawing. Painting. Sculpture: Theoretical and methodological foundations of integrated learning]*. Lviv : Avers [in Ukrainian].
6. Shpak, V. O. (2013). *Osnovy zhivopysu: Akvarel. Navchalnyi posibnyk [Basics of painting: Watercolor. A teaching manual]*. Kyiv [in Ukrainian].
7. Reznichenko, M. I., & Tverdokhlybova, Y. M. (2011). *Khudozhna hrafika: Navchalno-metodychnyi posibnyk dlia studentiv khudozhno-hrafichnykh fakul'tetiv [Artistic graphics: A teaching and methodological manual for students of art and graphics faculties]*. Ternopil : Bohdan [in Ukrainian].

Дата першого надходження статті до видання: 22.03.2026

Дата прийняття статті до друку після рецензування: 20.04.2026

Дата публікації (оприлюднення) статті: 30.04.2026



Стаття поширюється на умовах ліцензії відкритого доступу (CC BY 4.0)