

УДК 76 : 7.08(477)+76.071.1*Верг
DOI <https://doi.org/10.32782/uad.2024.4.8>

Гудзієнко Людмила Рахматуллаївна,
аспірантка третього року навчання,
викладачка кафедри теорії і історії мистецтв
Харківської державної академії дизайну і мистецтв
ORCID ID: 0000-0003-0312-524X
lusikovseghda@gmail.com

ХУДОЖНІ ОСОБЛИВОСТІ ГРАФІЧНИХ ТВОРІВ НАТАЛІ ВЕРГУН

У статті досліджується окремий аспект творчості народної художниці України Наталі Вергун, яка здобула визнання у мистецьких колах своїми живописними роботами. Увага дослідження зосереджена на графічних творах мисткині, розглянуто їхні художні та технічні особливості, здійснено аналіз робіт. **Мета статті** – дослідити художні особливості графічних творів Наталі Вергун, звернути увагу на її індивідуальний стиль і технічні прийоми, а також розкрити значимість цього виду мистецтва в контексті загального творчого доробку мисткині. **Методологія дослідження.** Задля досягнення поставленої мети було використано методи системного аналізу, історичний метод, методи порівняння і синтезу, а також метод мистецтвознавчого аналізу. **Наукова новизна** проведеного дослідження полягає у всебічному підході до вивчення творчості мисткині, зокрема до її графічних робіт. В процесі роботи було проаналізовано та систематизовано художні особливості обраних творів. **Висновки.** Встановлено, що творчість Наталі Вергун демонструє багатогранність її таланту, виявляється як у живописі, так і в графіці. Графіка Вергун відрізняється від її живопису своєю інтимністю, подекуди незакінченістю, що надає їй більш особистісного характеру. Виявлено, що провідною технікою художниці є рисунок кольоровими олівцями, ретуш та вугілля на папері. Особливим засобом виразності для Наталі Вергун є лінія, яка домінує в композиції та акцентує увагу на формах і силуетах. Художниця зосереджується на пошуках гармонії між лінією та кольором, зокрема в пейзажних зображеннях українського села, де акцент робиться на єдності простору неба та землі. В її пейзажах можна простежити вплив європейських фовістів, що проявляється у спрощенні форми та експериментуванні з яскравими колористичними поєднаннями.

Ключові слова: графіка, станкова графіка, рисунок, малюнок, графіка Наталі Вергун, українське мистецтво.

Hudziienko Liudmyla. NATALIYA VERHUN: ARTISTIC FEATURES OF GRAPHIC WORKS

This article focuses on a specific aspect of the creative heritage people's artist of Ukraine Natalia Vergun. Although it is widely known in the artistic world with her paintings, the article discusses her graphic works. The study examines the artistic and technical features of her drawings, analyzing her graphic art in chronological order. **The aim of the article** is to explore the artistic features of Natalia Vergun's graphic works, to draw the attention of the scientific community to her individual style and techniques. Additionally, it seeks to highlight the significance of this aspect of her work within the context of her overall creative heritage. **Research methodology.** To achieve this goal, the methods of system analysis, the historical method, methods of comparison and synthesis, as well as the method of art history analysis were used. **Scientific novelty.** The scientific novelty of the study lies in a comprehensive approach to the study of the artist's work, in particular, to her graphic pieces. In the course of the work, the artistic features of the selected works were analyzed and systematized. **Conclusions.** It is established that the work of Natalia Vergun demonstrates the versatility of her talent both in painting and graphics. Vergun's graphics differs from her painting through its intimacy and often unfinished quality, which lends it a more personal character. It is revealed that the leading technique of the artist is drawing with colored pencils, retouching and charcoal on paper. The key element in Verhun's graphic works is the line, which forms the composition and focuses on shapes and silhouettes. The artist focuses on finding harmony between line and color, particularly in her landscape depictions of Ukrainian villages, where the unity of the sky and the earth is emphasized. In her landscapes, the influence of European Fauvism is evident, which is manifested in simplifying the form and experimenting with bright color combinations.

Key words: graphics, easel graphics, drawing, sketch, Nataliia Verhun's graphics, Ukrainian art.

Вступ. Дана стаття репрезентує творчість народної художниці Наталі Вергун з незвичного ракурсу. Наталя Вергун відома, як живописець, випускниця монументального відділення Ленінградського інституту живопису, скульптури та архітектури ім. І. Рєпіна, представниця «суворого» стилю. Доробок мисткині включає численні живописні твори, серед яких найпоширенішими є етюди. Водночас художниця демонструє тяжіння до рисунку, проте цей бік творчих уподобань майстрині оминув увагу мистецтвознавців, які досліджували творчість Наталі Вергун, що зумовлює актуальність обраної тематики.

Матеріали та метод. Творчий доробок Наталі Вергун привертав увагу дослідників та поціновувачів українського мистецтва від самого початку її творчої діяльності. В працях, присвячених вивченню творчості мисткині, основний інтерес авторів зосереджений на стильових особливостях живопису художниці, еволюції її стилю, дослідженню творчості на тлі доби. Графічні роботи художниці представлені в альбомах, які супроводжували виставки авторки, а особливо важливим джерелом виступає альбом, упорядником якого виступила сама Наталя Вергун [3] – в ньому зібрані саме малюнки. Також важливим джерелом дослідження є самі твори мистецтва, які зберігаються в колекції Харківського художнього музею, Національного художнього музею України [7; 9].

В дослідженні провідним методом виступає метод мистецтвознавчого аналізу творів мистецтва, також було використано методи системного аналізу, історичний метод, методи порівняння та синтезу.

Мета статті – висвітлення художніх особливостей графічних творів художниці Наталі Вергун як важливого напрямку її творчої діяльності.

Результати. Графічні роботи, як органічна і невід’ємна складова творчості Наталі Вергун, потребують детального вивчення та глибокого аналізу. Якщо розглядати творчий доробок мисткині, зосереджуючись лише на її живописних творах, ми оминаємо частину єдиного творчого процесу і можемо дійти помилкового висновку, що художниця є більш вправною у живописі, аніж у графіці. Утім, графічні

роботи Вергун відзначаються майстерністю виконання та оригінальністю, демонструючи глибоке розуміння техніки рисунка та виразні можливості лінії, що в повній мірі розкриває багатогранність її художньої майстерності. У малярстві пріоритетом авторки є живописність, водночас малюнок вона спрощує та свідомо уникає зайвої деталізації, що можна охарактеризувати як своєрідний графічний аскетизм. Такий підхід сприяє акцентуації на ключових елементах роботи.

Серед усіх можливих технік, які використовувались графіками у роки становлення Н. Вергун, вона обирає рисунок на папері кольоровими олівцями, іноді використовує вугілля, ретуш чи звертається до акварелі.

У своєму доробку майстриня розкривається як прекрасна рисувальниця, що досконало опанувала це мистецтво. Головним засобом художньої виразності у її малюнках виступають лінія та штрих. На відміну від живопису, художник створює малюнки, найчастіше, для себе, вони подібні внутрішньому монологу та віддзеркалюють особисті задачі та цілі митця. Саме тому малюнки іноді виглядають незакінченими, не добудованими, але більш інтимними та особистими. Виходячи з творчої спадщини Наталії Вергун, ми можемо прийти до висновку, що у малюнку її найбільше цікавить форма, побудова композиції, в той час як в етюдах, написаних олією, вона зосереджена на кольорі.

З дитинства постійним супутником мисткині був альбом і олівці. В ньому вона фіксувала ті враження, які бачила у природі та які зачепили її душу. Так, у своїх спогадах вона описує, як вперше відкрила у собі художника. Це сталося після прогулянки на відпочинку, коли вражена неосяжним простором та кольоровим поєднанням смарагдового луку і синього неба, Наталя Вергун вирішила відтворити це на папері. Вона намалювала небо, але для луку не було зеленого олівця і тоді вона почала зривати траву, розминати її у руках і втирати у папір [4, с. 2].

Перші рисунки, які збереглися – «Човник» і «Моя бабуся» – щирі та по-дитячому наївні. Вони представляють цінність, перш за все, для самої художниці, яка зобразила своїх

рідних – сестричку Лесю на борту човника та стареньку бабусю у хустинці. У роботах 1957–1959 року помітним стає бажання мисткині «піймати» мить та виокремити головне, зафіксувати емоції. Не менш важливою стає і робота над формоутворенням – вона намагається чіткою лінією охопити силует людини, підкреслити форму. Незважаючи на таку ретельність у підкресленні силуету, її моделі узагальнені, позбавлені портретної схожості.

З середини ХХ ст. на теренах України набуває популярності так званий «фольклорний стиль» або «фольклорний реалізм» [8, с. 61]. Найхарактернішою рисою в мистецтві художників цього напрямку стає яскраво виражений демократизм, який проявився, передусім, у глибокій зацікавленості мистців повсякденним життям та простим побутом. Митці збагатили жанровий живопис новими темами та сюжетами, виступили новаторами в галузі форми, виробили нові принципи композиційного вирішення жанрового полотна, проявили нові прийоми розкриття образів. Певним зверненням до «фолькстилю» в творчій спадщині Наталі Вергун є серія рисунків на тему ярмарки в Ярьськах (Рис. 1). Проте зображення жінок у традиційному одязі (вишиванки, хустки, намиста та віночки) не є поверхневим зверненням до зображення матеріальних українських атрибутів, а лише фіксує справжню подію. У роботах Н. Вергун поєднує лінію з тональним малюнком, а колір – червоний, синій, жовтий – розставляє композиційні акценти. Схожими за технікою є роботи «Розмова» та «Дві дівчинки», зроблені у цей же час.



Рис. 1. Вергун Н. На Ярмарок в Ярьськах. 1957

У подальшому в рисунках художниці з'являється міський пейзаж. Впровадження нової тематики пов'язане з поїздкою до Ленінграду на навчання. Ці роботи справляють враження дорожніх нотаток – з кожного міста, яке вона відвідала на шляху до мети, залишився малюнок-етюд. За роботами можна простежити маршрут подорожі. У Псково-Печерському монастирі Наталя Вергун зробила замальовку монастирської брами та дзвіниці, над брамою вгадується ікона Божої матері з немовлям (Рис. 2). У цій роботі Н. Вергун робить акцент на композиції, вона будує її за класичною схемою «золотого перетину».

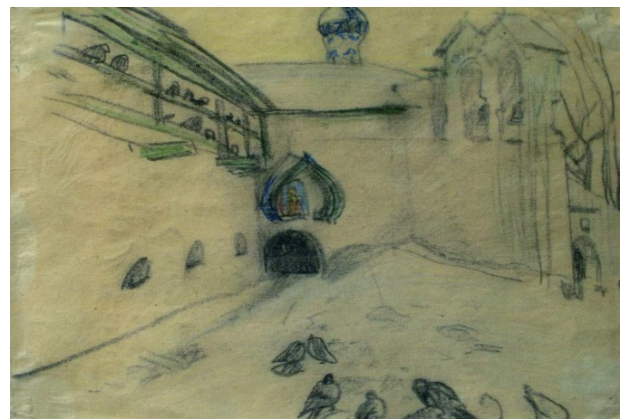


Рис. 2. Вергун Н. Монастирська брама. Печори. 1959

Але місто не втілюється у її роботах так яскраво, як село. З 1960 року збереглися рисунки, створені, напевно, під час літніх канікул в Україні, адже назва однієї роботи співпадає з назвою українського села Хатки. В цей час в українській графіці зберігаються тенденції тоталітарної культури, які певним чином обмежують тематичний простір митців, проте утвердження національної культури на противагу режимним настановам все частіше можна побачити у творчості молодих митців [5, с. 86]. Хоча Наталя Вергун і не ставить графічні роботи в основі своєї творчості, проте аналіз її доробку свідчить про дотримання цих загальних тенденцій графічного мистецтва. В харківській станковій графіці зазначеного періоду популярною є воєнна тематика, але в цьому мисткиня відходить від загальної тенденції, слідуючи власному поклику до пейзажу. Саме пейзаж, який виступає як «сво-

ерідний компроміс між політикою та свободою виразу»[5, с. 53], стає провідним жанром у творчості Наталі Вергун. Про це свідчать рисунки авторки 1960-70-х років, в яких, як і в її живописі, на перший план виступає тема села. «Старе й нове» та «Стара хата» зображені схематично, це етюдні рисунки, виконані на єдиному пориві. Роботи «Краєвид з хатою» та «Село Хатки» (Рис. 3) – більш мальовничі, незважаючи на техніку виконання олівцем, вони сприймаються як закінчені пейзажі. Ретельна штриховка у «Краєвиді з хатою» задає середню тональність рисунку, насичує його повітрям та рухом. Білою плямою вирізняються білі стіни хатки та вигин стежини. У порівнянні з цією роботою, краєвид рисунку «Село Хатки» подається більш структуровано. У ньому зображено більше деталей та елементів, які органічно складені в єдину композицію. На перший план виходить співзвуччя неба і землі, побудоване на тональному контрасті. Здається, що зображення неба є домінуючим в роботі, проте воно не нависає над селом, а, завдяки світлим плямам, передає відчуття легкості та повітряності. Побудова рисунку наводить на аналогії з роботами майстрів Відродження, творчістю яких завжди захоплювалась Наталя Вергун [6].

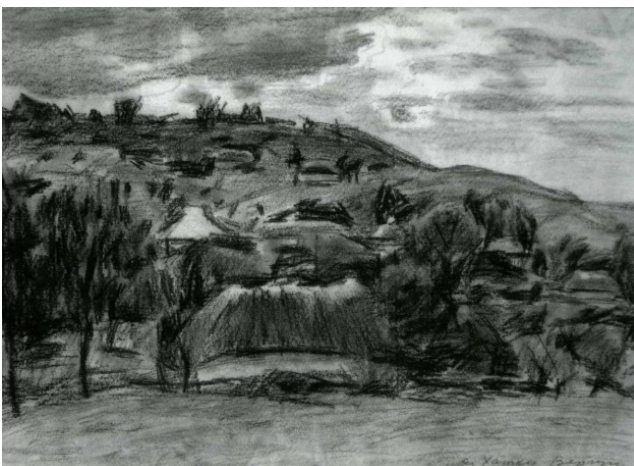


Рис. 3. Вергун Н. Село Хатки. 1960

У роботі «Жінка з граблями» майстриню цікавить, перш за все, форма, вона максимально використовує простір білого аркушу. На аркуші зображені чотири жіночі фігури

у різних положеннях тіла. Ця робота сприймається як підготовча до більш масштабного зображення, адже в ній майстриню не цікавить ані композиція, ані колір чи зміст – тільки вивчення людини, яка займається трудовою діяльністю. Підготовчі роботи завжди створюються майстрами на етапі планування, у них художник вирішує завдання, пов'язані з пошуком та втіленням форми, світлотіньовими побудовами, ритмом, композицією.

Малюнки 1971 року започатковують у творчості майстрині паралелі з роботами європейських фовістів. Як і фовісти, Наталя Вергун вдається до навмисного спрощення форми задля потужнішої виразності кольору. У роботах «Дорога» та «Краєвид з білим дахом» авторка перебуває у пошуку співзвучності кольорів та працює з плямами світла. Плями стають повноцінним композиційним елементом, це тінь, яка може змінюватись, проте має чітку форму. До штрихів, зроблених кольоровими олівцями, мисткиня додає окреслені вугіллям контури, це надає роботі динамічності та закінченості.

Пошуки потрібних колористичних рішень художниця подовжує в етюдах 1972 року, адже у цих роботах об'ємність зображення зовсім не має прояву, рисунок розвивається лінійно і залишається лише формальне окреслення силуетів. У пейзажах цього періоду вона зосереджує свою увагу на звучанні чистого кольору, що наближує її, на думку харківської дослідниці В. Немцової, до інтуїтивного відкриття теорії «чистої дії кольору» Кандинського. У роботі «Квіти коло хати» (Рис. 4) художниця сміливо спрощує малюнок до примітивізму, а композицію будує на контрасті локальних кольорів – зеленого та червоного. При цьому кольори перебувають в одній тональності та теплохолодності – це холодні, світлі відтінки. В той же час художниця працює над рисунками, у яких створює справжні «портрети» рослин. У роботах цього циклу художниця виходить за формат рисунку і залишає післямак незакінченості, фрагментарності зображення, яке сприймається як частина більшого.



Рис. 4. Вергун Н. Квіти коло хати. 1972

Протилежні задачі художниця ставить у роботі «Автопортрет» (Рис. 5), де активною, експресивною штриховкою створює глибокий простір. Цей рисунок побудований на поєднанні зеленого, чорного, червоного кольорів, виконаний у темному тональному забарвленні. На сьогодні це єдиний малюнок майстрині, представлений в колекції Національного художнього музею України [6].



Рис. 5. Вергун Н. Автопортрет. 1972

У 1980-ті роки Наталя Вергун постійно перебуває у пошуках ідеального співвідношення між чистим кольором та формою. В той же час її цікавить і побудова об'єму, вона активно шукає нові композиційні рішення, досягає вершин у володінні штрихом, що можна побачити у численних копіях робіт старих майстрів та у роботі «Кераміка.

Натюрморт». Та ж сама композиція, що і в однойменному етюді, була втілена з акцентом на форму та світло-тіньову гру. Тоновий діапазон звужений до чистого теплого, це передає відчуття фактури і теплоти матеріалу.

Протягом 1983–1986 р. мисткиня створює низку рисунків, у яких розвиває тему розробки композиції не за класичними канонами, а за власними художньо-естетичними потребами та відображає рух до примітивізму. Репрезентативним є рисунок «Хлібне поле» (Рис. 6), в якому аркуш розділений лінією небосхилу майже посередині. Горизонтальний ритм, якому підпорядкований увесь композиційний стрій роботи, урівноважується нерегулярним розташуванням хмар.



Рис. 6. Вергун Н. Хлібне поле. 1986

Окрім композиційних завдань, Н. Вергун продовжує хвилювати колір, все більш цікавими стають колористичні рішення її малюнків. У роботі «Дві хати» зелений та синьо-фіолетовий кольори немов переходять один в одного, а червоний здається органічно зануреним у це поєднання. Горизонталь ритмів у цій роботі порушують гострі дахи хат та високий стовбур дерева біля синього даху.

У роботі «Дорога в лісі» з'являється чітка, акцентована перспектива, яка направлена вглиб лісу. Найпотужніше звучить салатний колір, він чистий і насичений. Співвідношення кольорів будуються на нюансах відтінків зеленого, коричневого, жовтого, рожевого. Пошуки вдалих кольорових поєднань призводять до відмови від традиційного розуміння форми. Так, у натюрморті «Троянди та ягоди»

форма не пов'язана з фактичною формою реальних предметів, вона спрощена до графічного підкреслення обрисів предметів. Впевнено будується композиція, яка навмисно виходить за контури роботи. Такий прийом доволі часто зустрічається у роботах художниці, як у рисунках, так і в живописних роботах. Побудова відкритої композиції зумовлює прочитання роботи від центру, але за значимістю в рисунку всі частини рівноважні. У роботі мисткиня досягає ефекту мерехтіння кольору завдяки грі кольорових краплень на ягодах, а троянди у склянці виконують роль елемента, що єднає частини композиції. Також поєднуючим елементом виступає фіолетово-коричнева поверхня, на якій розташовані тарілки з ягодами та склянка. Ці предмети сприймаються зануреними у цей простір, в той час як тло роботи залишається повністю чистим і на ньому вигідно виділяються квіти. Тяжіння до спрощення форми задля звучання кольору продовжується і в наступні роки рисування. Це, перш за все, «Лугові квіти» 1991 року, «Вулиця в Литовці» 1992 року, «Конюшина» та інші. У роботі «Верба» Н. Вергун знову звертається до композиційного рішення, яке часто повторюється в її зображеннях краєвидів – лінія горизонту поділяє аркуш практично навпіл, земля і небо знаходяться у рівнозначному положенні, а з боку розташовує елемент, в даному випадку – вербу, яка своєю кроною виходить за межі композиції. Рисунок виконаний комбінованими штрихами, які розташовуються під різними кутами незалежно від поверхні, яку вони заповнюють. Незважаючи на статичність самого краєвиду, завдяки активній, різкій штриховці художниці передає прихований в роботі внутрішній динамізм об'єктів.

Рефлексія на творчість фовістів простежується в рисунках 2000-х років, таких, як «Провулок» і «Дорога в лісі» (Рис. 7). Виконані кольоровими олівцями на картоні, рисунки мають підкреслені чіткими широкими лініями контури, зроблені вугіллям. Строкате кипіння кольору та контраст фарбових поверхонь втілені за допомогою штрихів і створених ними кольорових плям, які мають чіткі обриси. За колоритом рисунок «Дорога в лісі»

нагадує пейзаж А. Матісса «Корсиканський пейзаж. Оливи» – блідо-фіолетові тіні дерев перетинають звивисту дорогу, що спрямована вдалину, плями світла м'якого жовтого і салатого кольору немов віддруковані на траві і дорозі. Композиція рисунку розгортається всередину та вгору, спрямованість підкреслена ритмом, що повторюється з двох боків у прорисовці контурів дерев.



Рис. 7. Вергун Н. Дорога в лісі. 2000

У графічних роботах Наталі Вергун можна виділити кілька ключових напрямів. Перший напрям – це підготовчі ескізи до живописних полотен та етюдів, а також лінійні рисунки, де основну увагу мисткиня приділяє врівноваженості композиції та точній побудові форми. Тема села стає простором для мистецьких пошуків художниці у царині графіки, як і в живописі. Другий напрям – спрощення форми до рівня примітивізму, що сприяє пошуку гармонійних колористичних рішень, близьких до естетики фовізму. У цих роботах форма створюється через взаємодію чистих кольорів і їх тональних варіацій. Як і в живописі, художниці часто використовує чорні контури, підкреслені вугіллям або ретушшю, для посилення виразності кольорових акцентів.

Висновки. Графічний доробок Наталі Вергун є невід'ємною складовою її художньої спадщини. Незважаючи на те, що більша увага дослідників була спрямована на її живописні роботи, рисунки мисткині демонструють високий рівень майстерності у володінні лінією, штрихом та композицією і потребують глибокого аналізу у дискурсі дослідження творчості художниці. У своїх графічних роботах авторка

поєднує традиційний рисунок з особистими пошуками гармонії між формою та кольором, виявляючи особливе чуття до деталей та нюансів. Відмінність графіки Вергун полягає в інтимності та особистості її рисунків, які сприймаються як внутрішній монолог автора.

Мисткиня віддає перевагу рисункам на папері, виконаним кольоровими олівцями та вугіллям. Її графічні роботи вирізняються глибиною побудови простору, акцентом на силуетах і лініях, що є особливостями її художньої мови. Особливо варто відзначити її пейзажні рисунки, в яких поєднання неба та землі створює відчуття рівноваги, підсилене контрастами світла та тіні. Вона зосереджується на тональних відтінках і світлотіньових градаціях, що додає її роботам динаміки і глибини, незважаючи на застосування простих графічних технік.

Серед творчих пошуків Н. Вергун простежується вплив європейського фовізму, зокрема через спрощення форми та акцент на кольорових контрастах. Вона сміливо експериментує з кольором, надаючи йому ключового значення у формуванні композиції, активно використовує техніку комбінованого штриха, завдяки якій досягає ефекту мерехтіння кольору та динамічності поверхні, що наближує її роботи до живописних етюдів. У зрілих роботах мисткиня досягає вершин у володінні композицією та штрихом. Графічні твори Наталії Вергун представляють її як майстриню, здатну розкрити глибокий зміст і композиційну побудову за допомогою лінії та штриха, що робить графіку невід'ємним і важливим елементом для повного розуміння її творчого самобутнього доробку.

Література:

1. Вергун Н. Виставка творів (етюди, малюнки, ескізи): Каталог / Автор передм. Н. Вергун. Х.: ХХМ, 2008. 34 с.
2. Вергун Н. Виставка творів. Живопис, малюнок: Каталог/ Автор передм. Н. Мизгіна. Х.: Харківська друкарня № 13, 1998. 11 с.
3. Вергун Н. Етюди. Малюнки: Альбом / Автор передм. Н. Мизгіна. Х. : ТОВ «Майдан», 2009.
4. Вергун Н. Живопис. малюнок: Альбом / Автор передм. Н. Мизгіна. Х. : ТОВ «Майдан», 2008. 63 с.
5. Гладун О. Харківська школа графіки (друга половина ХХ століття): дис. ... кандидата мистецтвознавства: 17.00.05. Харків, 2005. 172 с.
6. Гудзієнко Л. Інтерв'ю із Н. Вергун, 1938 р.н. (м. Харків, 3 жовтня 2019 року, аудіозапис). Особистий архів автора. Харків, 2019.
7. Національний художній музей України. Автопортрет. Паспорт експонату твору Наталі Вергун з фонду музею (графіка). Інв. № Грс – 10723.
8. Петрова О. Фольклорні традиції в українській ілюстрації 70-80-х років ХХ сторіччя. *Magisterium. Bun. 5. Культурологія*. Національний університет "Києво-Могилянська академія". Київ : Стилос, 2000, С. 61–68.
9. Харківський художній музей. Інвентарні картки творів Наталі Вергун. Харків: ХХМ.

References:

1. Verhun, N. (2008). Vystavka tvoriv (etiudy, maliunky, eskizy): Kataloh [Exhibition of Artworks (Studies, Drawings, Sketches): Catalog]. Kh.: KhKhM [in Ukrainian].
2. Verhun, N. (1998). Vystavka tvoriv. Zhyvopys, maliunok: Kataloh [Exhibition of Artworks. Painting, Drawing: Catalog]. Kh.: Kharkivska drukarnia No 13 [in Ukrainian].
3. Verhun, N. (2009). Etiudy. Maliunky: Albom [Studies. Drawings: Album]. Kh.: TOV «Maidan» [in Ukrainian].
4. Verhun, N. (2008). Zhyvopys. maliunok: Albom [Painting. Drawing: Album]. Kh.: TOV «Maidan» [in Ukrainian].
5. Hladun O. (2005). Kharkivska shkola hrafiky (druha polovyna KhKh stolittia): dys. ... kandydata mystetstvoznavstva: 17.00.05. Kh [in Ukrainian].
6. Hudziienko, L. (2019). Interviu iz N. Verhun, 1938 r.n. [Interview with N. Vergun, born in 1938]. m.Kharkiv: Osobystyi arkhiv avtora [in Ukrainian].
7. Natsionalnyi khudozhnii muzei Ukrainy. Avtoportret. Pasport eksponatu tvoriv Natali Verhun z fondu muzeiu (hrafika). Inv.№ Hrs – 10723 [in Ukrainian].
8. Petrova O. (2000). Folklorni tradytsii v ukrainskii iliustratsii 70-80-kh rokiv 20 storichchia. *Magisterium. Kulturolohiia. Natsionalnyi universytet "Kyievo-Mohylianska akademiia "*. Kyiv : Stylos, 5, 61-68 [in Ukrainian].
9. Kharkivskiy khudozhnii muzei. Inventarni kartky tvoriv Natali Verhun z fondu muzeiu [Inventory cards for artworks by Natali Verhun from the museum's collection]. Zhyvopys, maliunky. Kharkiv: HNM [in Ukrainian].